

**รายงานการประชุม**  
**คณะกรรมการกำกับแผนปฏิบัติการป้องกัน แก้ไข และติดตามตรวจสอบ**  
**ผลกระทบสิ่งแวดล้อมโครงการท่าเรือขนถ่ายถ่านหิน**  
**บริษัท บีแอลซีพี เพาเวอร์ จำกัด**  
ครั้งที่ 60-3/2559

วันศุกร์ ที่ 23 กันยายน พ.ศ. 2559 เวลา 14.00-16.30 น.

ณ ห้องประชุม 204 อาคารศูนย์ประสานงานและอำนวยความสะดวกในการเดินเรือ  
สำนักงานท่าเรือนิคมอุตสาหกรรมมาบตาพุด จังหวัดระยอง

**ผู้เข้าร่วมประชุม**

1. นายวิฑูรย์ อยู่ทิม	ประธานกรรมการ	รองผู้ว่าการ (สายงานปฏิบัติการ 3) การนิคมอุตสาหกรรมแห่งประเทศไทย
2. นายนุชิต สุรกานต์กุล	(แทน) กรรมการ	ฝ่ายอำนวยการสำนักงานนิคมอุตสาหกรรมและท่าเรือมาบตาพุด
3. นางสาวนรรัตน์ รอดประเสริฐ	กรรมการ	ผู้แทนสำนักงานท่าเรืออุตสาหกรรมมาบตาพุด
4. นายสุรัตน์ เสาจกุล	กรรมการ	ผู้แทนจังหวัดระยอง
5. นายมงคล แคนดา	กรรมการ	ผู้แทนเทศบาลเมืองมาบตาพุด
6. นางสาวปิยรัตน์ ปิติวัฒนกุล	กรรมการ	ผู้แทนกรมเจ้าท่า
7. นางสาวตุลาพร อนันต์นาวิณุสรณ์	กรรมการ	ผู้แทนสำนักงานสิ่งแวดล้อมภาค 13 ชลบุรี
8. นายสุพล จิตแก้ว	กรรมการ	ผู้แทนชุมชนตากวน-อ่าวประดู่
9. นายจรัล วงษ์ศรยา	กรรมการ	ผู้แทนชุมชนตากวน-อ่าวประดู่
10. นายประวิทย์ วงษ์ศรยา	กรรมการ	ผู้แทนชุมชนตากวน-อ่าวประดู่
11. นายรอฮีม พัดเย็นใจ	กรรมการ	ผู้แทนชุมชนอิสลาม
12. นายทรงยุทธ ไทยวงษ์	(แทน) กรรมการ	ผู้แทนกลุ่มประมงเรือเล็กตากวน-อ่าวประดู่
13. นายไมตรี รอดพัน	กรรมการ	ผู้แทนกลุ่มประมงเรือเล็กปากคลองตากวน
14. นายสมนึก เผือกพิพัฒน์	(แทน) กรรมการ	ผู้แทนกลุ่มประมงเรือเล็กปากคลองตากวน
15. นายจรัญ เข้มกลัด	กรรมการ	ผู้แทนกลุ่มประมงเรือเล็กชุมชนหนองแพบ
16. นางสาวนลินี กาญจนามัย	กรรมการ/เลขานุการ	ผู้อำนวยการสำนักงานท่าเรืออุตสาหกรรมมาบตาพุด
17. นายวีระพล พวงพิทยาวุฒิ	กรรมการ/ผู้ช่วยเลขานุการ	บริษัท บีแอลซีพี เพาเวอร์ จำกัด

**รายนามคณะกรรมการที่ไม่ได้เข้าร่วมประชุม**

1. นางโรวินท์ ชมภูกุล	กรรมการ	ผู้แทนสำนักงานนโยบายและแผนทรัพยากรธรรมชาติและสิ่งแวดล้อม
2. นายธีระพล คงชนม์	กรรมการ	ผู้แทนกรมควบคุมมลพิษ
3. นายสุชาติ กอเข็ม	กรรมการ	ผู้แทนชุมชนอิสลาม
4. นายบวรวิษ ภูงศ์	กรรมการ	ผู้แทนชุมชนขอร่วมพัฒนา
5. นายอิทธิ แจ่มแจ้ง	กรรมการ	ผู้แทนชุมชนหนองแพบ

## รายนามผู้เข้าร่วมสังเกตการณ์

- |                                |   |
|--------------------------------|---|
| 1. นายชัชชัย คำเพ็ญวงษ์        | นักวิชาการสุขาภิบาล เทศบาลเมืองมาบตาพุด                                     |
| 2. นางสาวชัชชัย เลิศสิริวิชัย  | กรมเจ้าท่า  |
| 3. นางสาวธัญญนันท์ พิทักษ์พงศ์ | สำนักงานท่าเรือนิคมอุตสาหกรรมมาบตาพุด                                       |
| 4. นางสาวนภัสวรรณ ห้วยลึก      | สำนักงานสิ่งแวดล้อมภาค 13 ชลบุรี  |
| 5. ดร.จิราวรรณ จำปานิล         | บริษัท บีแอลซีพี เพาเวอร์ จำกัด   |
| 6. นางสาวสินีนารถ ชันธะบัลลัง  | บริษัท บีแอลซีพี เพาเวอร์ จำกัด   |
| 7. นายเพชร เชื้อทอง            | บริษัท บีแอลซีพี เพาเวอร์ จำกัด   |
| 8. นางสาวรัตติกาล ทองปาน       | บริษัท บีแอลซีพี เพาเวอร์ จำกัด   |
| 9. นางสาวนพวรรณ อูรารักษ์      | บริษัท ยูไนเต็ด แอนนาลิสต์ แอนด์ เอ็นจิเนียริงคอนซัลแตนท์ จำกัด<br>(ยูเออี) |
| 10. นางสาวนงนภัส วรรณโกวิท     | บริษัท ยูไนเต็ด แอนนาลิสต์ แอนด์ เอ็นจิเนียริงคอนซัลแตนท์ จำกัด<br>(ยูเออี) |

**เริ่มประชุมเวลา 14.05 น.**

### **วาระที่ 1 เรื่องประธานแจ้งให้ที่ประชุมทราบ**

คุณวิฑูรย์ อยู่ทิม รองผู้ว่าการ (สายงานปฏิบัติการ 3) การนิคมอุตสาหกรรมแห่งประเทศไทย : กล่าวเปิดการประชุมคณะกรรมการกำกับแผนปฏิบัติการป้องกันแก้ไขและติดตามตรวจสอบผลกระทบสิ่งแวดล้อมโครงการท่าเรือขนถ่ายถ่านหิน ของบริษัท บีแอลซีพี เพาเวอร์ จำกัด ครั้งที่ 60-3/2559 พร้อมกับประชาสัมพันธ์โครงการโรงไฟฟ้าเชื้อเพลิงขยะอุตสาหกรรม ซึ่งเป็นโครงการร่วมกันระหว่างการนิคมอุตสาหกรรมแห่งประเทศไทย (กนอ.) และกลุ่มบริษัทเอสซีจี

### **มติที่ประชุม ที่ประชุมรับทราบ**

### **วาระที่ 2 รับรองรายงานการประชุมครั้งที่ 59-2/2559 ลงวันที่ 17 มิถุนายน พ.ศ. 2559**

### **มติที่ประชุม ที่ประชุมรับทราบ และรับรองรายงานการประชุมครั้งที่ 59-2/2559 และให้แก้ไขดังนี้**

- ให้คัดรายชื่อ ลำดับที่ 15 คุณอิทธิ แจ่มแจ้ง ผู้แทนชุมชนหนองแฟบ ออกจากรายนามผู้เข้าร่วมประชุม เนื่องจากมีรายชื่อซ้ำกันกับที่ปรากฏในลำดับที่ 11

### วาระที่ 3 เรื่องสืบเนื่อง

#### 3.1 รายงานสรุปผลการติดตามตรวจสอบคุณภาพสิ่งแวดล้อม

คุณนงนภัส วรรณโกวิท (UAE) : รายงานผลการติดตามตรวจสอบคุณภาพสิ่งแวดล้อม ที่ดำเนินการประจำเดือนกรกฎาคม พ.ศ. 2559 ซึ่งประกอบด้วย ระดับเสียงทั่วไปบริเวณพื้นที่โรงไฟฟ้า คุณภาพน้ำที่ระบายออกจากคลองระบายน้ำหล่อเย็น อุณหภูมิของน้ำทะเลทั้ง 13 สถานี คุณภาพน้ำทะเล รวมทั้งนิเวศวิทยาทางทะเลในอ่าวมาบตาพุด ซึ่งทุกดัชนีที่ติดตามตรวจสอบยังคงมีค่าเป็นไปตามมาตรฐานที่กำหนดไว้ทั้งหมด โดยมีรายละเอียดทั้งหมดดังนี้

#### 3.1.1 สรุปผลการติดตามตรวจสอบคุณภาพสิ่งแวดล้อมระยะดำเนินการโครงการโรงไฟฟ้าบีแอลซีพี หน่วยผลิตที่ 1 และ 2 ในเดือนกรกฎาคม พ.ศ. 2559 โดย คุณนงนภัส วรรณโกวิท (UAE)

การติดตามตรวจสอบระดับเสียงโดยทั่วไป ผลการติดตามตรวจสอบระดับเสียงโดยทั่วไปบริเวณโรงไฟฟ้าบีแอลซีพี ในเดือนกรกฎาคม พ.ศ. 2559 มีดังนี้

จุดติดตามตรวจสอบ	ผลการติดตามตรวจสอบในเดือนกรกฎาคม พ.ศ. 2559	
	ระดับเสียงเฉลี่ย 24 ชั่วโมง	ระดับเสียงสูงสุด
1. บริเวณโรงไฟฟ้า	59.2-61.9	62.0-91.4
มาตรฐาน	70	115
หน่วย	เดซิเบลเอ	

สรุปผลการติดตามตรวจสอบ : ผลการติดตามตรวจสอบระดับเสียงเฉลี่ย 24 ชั่วโมง และระดับเสียงสูงสุดบริเวณโรงไฟฟ้าบีแอลซีพี ในเดือนกรกฎาคม พ.ศ. 2559 มีค่าเป็นไปตามมาตรฐานระดับเสียงโดยทั่วไป ตามประกาศคณะกรรมการสิ่งแวดล้อมแห่งชาติ ฉบับที่ 15 (พ.ศ. 2540)

การติดตามตรวจสอบคุณภาพน้ำที่ระบายออกบริเวณคลองระบายน้ำหล่อเย็นทั้งหน่วยผลิตที่ 1 และ 2 ผลการติดตามตรวจสอบคุณภาพน้ำที่ระบายออกบริเวณคลองระบายน้ำหล่อเย็นในเดือนกรกฎาคม พ.ศ. 2559 มีดังนี้

ดัชนี	หน่วย	ผลการติดตามตรวจสอบ		มาตรฐาน
		หน่วยผลิตที่ 1	หน่วยผลิตที่ 2*	
1. โปรท	mg/L	0.000024	ตรวจไม่พบ (<0.00005)	ไม่เกิน 0.005
2. แคลเมียม	mg/L	ตรวจไม่พบ (<.0001)	ตรวจไม่พบ (<0.0001)	ไม่เกิน 0.03
3. คลอรีน	mg/L	ตรวจไม่พบ (<0.1)	ตรวจไม่พบ (<0.1)	ไม่เกิน 1.0

หมายเหตุ: \* เนื่องจากในเดือนกรกฎาคม พ.ศ. 2559 ได้มีการซ่อมบำรุงประจำปีของหน่วยผลิตที่ 2 จึงได้ดำเนินการติดตามตรวจสอบคุณภาพน้ำในเดือนสิงหาคม พ.ศ. 2559

สรุปผลการติดตามตรวจสอบ : ผลการติดตามตรวจสอบคุณภาพน้ำที่ระบายออกจากคลองระบายน้ำหล่อเย็น หน่วยผลิตที่ 1 และ 2 ในเดือนกรกฎาคม พ.ศ. 2559 ทุกดัชนีมีค่าอยู่ในมาตรฐานน้ำทิ้งที่ระบายออกจากโรงงาน ตามประกาศกระทรวงอุตสาหกรรมฉบับที่ 2 (พ.ศ. 2539)

การติดตามตรวจสอบอุณหภูมิน้ำที่รัศมี 500 เมตร จากจุดระบายน้ำหล่อเย็น ผลการติดตามตรวจสอบอุณหภูมิของน้ำทะเล จำนวน 13 สถานี ที่รัศมี 500 เมตร จากจุดระบายน้ำหล่อเย็นในเดือนกรกฎาคม พ.ศ. 2559

สถานี	ผลการติดตามตรวจสอบอุณหภูมิ (องศาเซลเซียส)
	กรกฎาคม พ.ศ. 2559
ทะเลที่ระยะ 200 เมตร จากปากคลองส่งน้ำหล่อเย็นของโครงการ	30.3
ST-1	30.7
ST-2	30.5
ST-3	30.5
ST-4	30.4
ST-5	30.4
ST-6	30.4
ST-7	30.3
ST-8	30.3
ST-9	30.3
ST-10	30.4
ST-11	30.3
ST-12	30.7
ST-13	30.4
ทะเลที่ระยะ 1 กิโลเมตร ทางทิศตะวันออกของเกาะสะเก็ด	30.5

สรุปผลการติดตามตรวจสอบ : ในเดือนกรกฎาคม พ.ศ. 2559 อุณหภูมิน้ำทะเลที่ติดตามตรวจสอบได้สูงสุด คือ 30.7°C บริเวณ ST-1 และ ST-12 ซึ่งมีค่าแตกต่างจากจุดอ้างอิงที่ 1 และจุดอ้างอิงที่ 2 (30.3 และ 30.5°C) เท่ากับ +0.4 และ +0.2°C ตามลำดับ เป็นไปตามข้อกำหนดในมาตรฐานคุณภาพน้ำทะเล ปี พ.ศ. 2549 ซึ่งกำหนดให้ค่าอุณหภูมิของน้ำทะเลเปลี่ยนแปลงเพิ่มขึ้นไม่เกิน 2°C จากอุณหภูมิของน้ำทะเลตามธรรมชาติ

การติดตามตรวจสอบคุณภาพน้ำทะเล ผลการติดตามตรวจสอบคุณภาพน้ำทะเลบริเวณ 3 สถานี โดยรอบอ่าวมาตาพุด ในเดือนกรกฎาคม พ.ศ. 2559 มีดังนี้

ดัชนี	หน่วย	ผลการตรวจวิเคราะห์คุณภาพน้ำทะเล เดือนกรกฎาคม พ.ศ. 2559			มาตรฐาน
		สถานีที่ 1 (น้ำทะเลบริเวณร่องน้ำ เดินเรือของท่าเรือ มาตาพุด)	สถานีที่ 2 (น้ำทะเลที่ระยะ 200 เมตร จาก ปากคลองส่ง น้ำหล่อเย็น)	สถานีที่ 3 (น้ำทะเลที่ระยะ 500 เมตร จากจุดระบายน้ำหล่อเย็น)	
1. ความเป็นกรดและด่าง	-	8.0	8.0	8.5	อยู่ระหว่าง 7.0-8.5
2. ความเค็ม	ppt	31.2	32.1	33.3	-
3. ออกซิเจนละลาย	mg/L	5.7	5.7	5.2	ไม่น้อยกว่า 4.0
4. ความโปร่งใส	m.	1.5	1.5	3.0	-
5. สารแขวนลอย	mg/L	7.6	6.7	5.1	-
6. สารที่ละลายได้	mg/L	39,780	39,940	38,900	ไม่กำหนด
7. ไบโอม และน้ำมัน	mg/L	ตรวจไม่พบ (<1)	ตรวจไม่พบ (<1)	ตรวจไม่พบ (<1)	ไม่กำหนด
8. ไนเตรท-ไนโตรเจน	µg/L	ตรวจไม่พบ (<20)	ตรวจไม่พบ (<20)	ตรวจไม่พบ (<20)	ไม่เกิน 60
9. ฟอสเฟต-ฟอสฟอรัส	µg/L	15	18	12	ไม่เกิน 45
10. ตะกั่ว	µg/L	0.670	1.28	0.595	ไม่เกิน 8.5

ดัชนี	หน่วย	ผลการตรวจวิเคราะห์คุณภาพน้ำทะเล เดือนกรกฎาคม พ.ศ. 2559			มาตรฐาน
		สถานีที่ 1 (น้ำทะเลบริเวณร่องน้ำ เดินเรือของท่าเรือ มาบตาพุด)	สถานีที่ 2 (น้ำทะเลที่ระยะ 200 เมตร จาก ปากคลองส่งน้ำหล่อเย็น)	สถานีที่ 3 (น้ำทะเลที่ระยะ 500 เมตร จากจุดระบายน้ำหล่อเย็น)	
11. แคดเมียม	µg/L	ตรวจไม่พบ (<0.100)	ตรวจไม่พบ (<0.100)	ตรวจไม่พบ (<0.100)	ไม่เกิน 5
12. โครเมียม	µg/L	0.100	ตรวจไม่พบ (<0.100)	ตรวจไม่พบ (<0.100)	ไม่เกิน 100
13. โปรทอม	µg/L	ตรวจไม่พบ (<0.02)	ตรวจไม่พบ (<0.02)	ตรวจไม่พบ (<0.02)	ไม่เกิน 0.1

หมายเหตุ : ประกาศคณะกรรมการสิ่งแวดล้อมแห่งชาติฉบับที่ 27 (พ.ศ. 2549) เรื่องกำหนดมาตรฐานคุณภาพน้ำทะเล ตีพิมพ์ในราชกิจจานุเบกษา เล่ม 124 ตอนที่ 11 ง ลงวันที่ 1 กุมภาพันธ์ พ.ศ. 2550

<sup>1</sup> ค่าความเค็ม ต้องเปลี่ยนแปลงได้ไม่เกินกว่า 10% ของค่าต่ำสุด

<sup>2</sup> ค่าความโปร่งใส ต้องมีค่าเปลี่ยนแปลงได้ไม่เกินกว่า 10% ของค่าต่ำสุด

<sup>3</sup> ค่ามาตรฐานสารแขวนลอย มีค่าเปลี่ยนแปลงเพิ่มขึ้นไม่เกินผลรวมของค่าเฉลี่ย 1 วัน หรือ 1 เดือน หรือ 1 ปี บวกกับค่าเบี่ยงเบนมาตรฐานของค่าเฉลี่ยนั้นๆ โดย วิธีการหาค่าเฉลี่ย ได้แก่ ค่าเฉลี่ย 1 วัน ให้วัดทุกชั่วโมง หรืออย่างน้อย 5 ครั้ง ที่ช่วงเวลาเท่าๆ กัน ค่าเฉลี่ย 1 เดือน ให้วัดทุกวัน หรืออย่างน้อย 4 ครั้ง (ที่ช่วงเวลาเท่าๆ กัน ใน 1 เดือน) ณ เวลาเดียวกัน ค่าเฉลี่ย 1 ปี ให้วัดทุกเดือน ณ วันที่ และเวลาเดียวกัน

**สรุปผลการติดตามตรวจสอบ :** ผลการติดตามตรวจสอบคุณภาพน้ำทะเลทั้ง 3 สถานี ในเดือนกรกฎาคม พ.ศ.2559 พบว่า ทุกดัชนีมีค่าเป็นไปตามประกาศคณะกรรมการสิ่งแวดล้อมแห่งชาติ ฉบับที่ 27 (พ.ศ. 2549) เรื่อง กำหนดมาตรฐานคุณภาพน้ำทะเล

**การติดตามตรวจสอบคุณภาพนิเวศวิทยาทางทะเล** ผลการติดตามตรวจสอบคุณภาพนิเวศวิทยาทางทะเลทั้ง 3 สถานี ณ บริเวณโดยรอบพื้นที่โรงไฟฟ้าบีแอลซีพีเดือนกรกฎาคม พ.ศ.2559 มีดังนี้

ดัชนี	หน่วย	ผลการติดตามตรวจสอบเดือนกรกฎาคม พ.ศ.2559		
		บริเวณร่องน้ำเดินเรือของ ท่าเรืออุตสาหกรรม มาบตาพุด	บริเวณคลองส่งน้ำหล่อเย็น ของโครงการฯ	บริเวณจุดระบายน้ำ หล่อเย็นของโครงการฯ
1. ชนิดของแพลงก์ตอนพืช	ชนิด	35	36	43
2. ปริมาณแพลงก์ตอนพืช	ล้านเซลล์/ลบ.ม.	186.04	247.62	69.81
3. ชนิดแพลงก์ตอนสัตว์	ชนิด	14	15	13
4. ปริมาณแพลงก์ตอนสัตว์	ล้านเซลล์/ลบ.ม.	0.39	0.24	0.12

**สรุปผลการติดตามตรวจสอบ :** สรุปผลการติดตามตรวจสอบคุณภาพนิเวศวิทยาทางทะเล พบว่า จำนวนชนิดของแพลงก์ตอนพืชและสัตว์ มีแนวโน้มเปลี่ยนแปลงเพิ่มขึ้น/ลดลงตามฤดูกาลเช่นเดียวกับปริมาณแพลงก์ตอนพืชและสัตว์

**มติที่ประชุม** ที่ประชุมรับทราบ และมีข้อเสนอแนะและคำถามเพิ่มเติมดังนี้

**คำถาม-คำตอบ**

- คุณวิฑูรย์ อยู่ทิม รองผู้อำนวยการ (สายงานปฏิบัติการ 3) การนิคมอุตสาหกรรมแห่งประเทศไทย : สอบถามเกี่ยวกับผลการตรวจวิเคราะห์โลหะหนักคุณภาพน้ำว่าทางบริษัท ยูเออี จำกัด เป็นผู้วิเคราะห์เองใช่หรือไม่ และช่วงเวลาในการเก็บตัวอย่างประจำเดือนกรกฎาคม พ.ศ. 2559 ได้ดำเนินการเมื่อไหร่
- คุณณงนภัส วรณโกวิท (บริษัท ยูเออี จำกัด) : ชี้แจงว่าการวิเคราะห์โลหะหนักในตัวอย่างน้ำทะเล และน้ำทิ้งทางบริษัทฯ เป็นผู้ดำเนินการวิเคราะห์เอง และในเดือนกรกฎาคม พ.ศ. 2559 บริษัทที่ปรึกษาได้ดำเนินการเก็บตัวอย่างเมื่อวันที่ 7-8 กรกฎาคม พ.ศ. 2559

### 3.1.2 สรุปผลการติดตามตรวจสอบคุณภาพสิ่งแวดล้อม ระยะดำเนินการโครงการทำเทียบเรือขนถ่ายถ่านหินของโรงไฟฟ้าบีแอลซีพี

คุณหญิงนงนัท วรรณโกวิท (UAE): รายงานผลการติดตามตรวจสอบคุณภาพสิ่งแวดล้อมของโครงการทำเทียบเรือขนถ่ายถ่านหินของโรงไฟฟ้าบีแอลซีพี ซึ่งตามแผนการดำเนินงานกำหนดให้มีการติดตามตรวจสอบในเดือนตุลาคม พ.ศ. 2559 โดยบริษัทฯ จะนำเสนอผลการติดตามตรวจสอบในการประชุมคณะกรรมการกำกับฯ ครั้งถัดไป

มติที่ประชุม ที่ประชุมรับทราบ และมีข้อเสนอแนะและคำถามเพิ่มเติมดังนี้

#### คำถาม-คำตอบ

ไม่มี

### 3.1.3 สรุปผลการติดตามตรวจสอบการปฏิบัติตามมาตรการลดผลกระทบสิ่งแวดล้อมระยะดำเนินการโครงการโรงไฟฟ้า และทำเรือขนถ่ายถ่านหินของโรงไฟฟ้าบีแอลซีพี ระหว่างเดือนมิถุนายน ถึงเดือนกันยายน พ.ศ. 2559 โดย นางสาวนงนัท วรรณโกวิท (UAE)

#### 1) ผลการปฏิบัติตามมาตรการลดผลกระทบสิ่งแวดล้อม โครงการโรงไฟฟ้าบีแอลซีพี

โรงไฟฟ้าบีแอลซีพีได้ปฏิบัติตามมาตรการฯ ต่างๆ ครบถ้วน เช่น

- มาตรการด้านคุณภาพอากาศ: การติดตั้งหัวฉีดพ่นน้ำ แผ่นสแลน และการปิดคลุมผ้าใบบริเวณพื้นที่กองพักถ่านหินชั่วคราว
- มาตรการด้านคุณภาพเสียง : มีการจัดทำป้ายเตือนให้สวมใส่อุปกรณ์ป้องกันเสียงดังที่ติดตั้งไว้ในบริเวณที่มีระดับเสียงสูง และมีการซ่อมบำรุงเครื่องจักร และอุปกรณ์ต่างๆ ภายในพื้นที่โครงการอย่างสม่ำเสมอ
- มาตรการคุณภาพน้ำผิวดินและการจัดการของเสีย: จัดให้มีบ่อรวบรวมน้ำที่ผ่านการบำบัดจากระบบบำบัดน้ำเสียของโครงการ การปูพื้นด้วยแผ่นพลาสติกชนิด HDPE บริเวณลานกองถ่านหินชั่วคราว และการขนส่งถ่านหินเป็นระบบปิดเพื่อป้องกันการฟุ้งกระจาย
- มาตรการระบบนิเวศทะเล และคุณภาพน้ำทะเล: การควบคุมอุณหภูมิน้ำที่ระบายจากระบบหล่อเย็นไม่ให้เกิน 40 °C จากจุดปล่อย และควบคุมค่าความเป็นกรด-ด่าง ให้มีค่าประมาณ 7 และการติดตามตรวจสอบอุณหภูมิน้ำทะเลในระยะรัศมี 500 เมตร จากจุดระบายของโครงการฯ
- มาตรการคมนาคมทางบก : การประชาสัมพันธ์กฎระเบียบการจราจรในพื้นที่โรงไฟฟ้า และการควบคุมน้ำหนักของรถบรรทุกถ่านหินออกนอกพื้นที่โครงการ
- มาตรการคมนาคมทางน้ำ : การจัดเตรียมอุปกรณ์และโปรแกรมด้านความช่วยเหลือตามมาตรฐานพาณิชย์นาวีสากล
- มาตรการสาธารณสุข และความปลอดภัย : มีการจัดทำป้ายเตือนอันตรายต่างๆ บริเวณพื้นที่ที่มีความเสี่ยง และมีการจัดเตรียมเครื่องดับเพลิงบริเวณโดยรอบพื้นที่โรงไฟฟ้า
- มาตรการทัศนียภาพ : การจัดให้มีพื้นที่สีเขียวภายในโครงการ

2) ผลการติดตามตรวจสอบจากคณะทำงานฯ ระหว่างเดือนมิถุนายน ถึง เดือนสิงหาคม พ.ศ. 2559

มีการตรวจวัดคุณภาพน้ำที่ปลายคลองระบายน้ำหล่อเย็นอย่างต่อเนื่อง ณ วันที่ตรวจสอบพบว่าทุกตัวชี้วัดค่าอยู่ในมาตรฐานที่กำหนดไว้ทั้งหมด



ห้องควบคุมการตรวจวัดคุณภาพน้ำบริเวณ  
คลองระบายน้ำหล่อเย็น หน่วยที่ 1



ห้องควบคุมการตรวจวัดคุณภาพน้ำบริเวณ  
คลองระบายน้ำหล่อเย็น หน่วยที่ 2

3) ผลการปฏิบัติตามมาตรการลดผลกระทบสิ่งแวดล้อม โครงการทำเรือขนถ่ายถ่านหิน และลานกองถ่านหิน โรงไฟฟ้าบีแอลซีพีได้ปฏิบัติตามมาตรการฯ ต่างๆ ครบถ้วน เช่น

- มาตรการคุณภาพอากาศ : มีการติดตั้งกำแพงเบี่ยงเบนกระแสนลมบริเวณลานกองถ่านหินทางด้านใต้ และการติดตั้งอุปกรณ์ Dust Prevention Hood บริเวณอาคาร Transfer
- มาตรการระบบนิเวศทะเล คุณภาพน้ำทะเล และการระบายน้ำ : การตรวจสอบระบบสายพานลำเลียงถ่านหินบริเวณท่าเทียบเรือขนถ่ายถ่านหิน และการดูแลรักษาความสะอาดพื้นที่บริเวณท่าเทียบเรือ
- มาตรการคมนาคมทางน้ำ : การติดตั้งทุ่นไฟสัญญาณนำร่องบริเวณท่าเทียบเรือขนถ่ายถ่านหิน
- เศรษฐกิจ และสังคม : มีการประชาสัมพันธ์การดำเนินงานของโครงการ โดยการจัดประชุมคณะกรรมการไตรภาคี คณะกรรมการกำกับแผนปฏิบัติการป้องกันแก้ไขผลกระทบสิ่งแวดล้อม และคณะทำงานติดตามตรวจสอบการปฏิบัติตามมาตรการป้องกันแก้ไขผลกระทบสิ่งแวดล้อมของโครงการ
- การสาธารณสุข อาชีวอนามัย และความปลอดภัย : การจัดเตรียมอุปกรณ์ความปลอดภัยเพื่อให้เป็นตามมาตรฐานพาณิชยนาวีสากล
- ทัศนียภาพ : ท่าเทียบเรือของโครงการได้ออกแบบให้กลมกลืนกับอุตสาหกรรมโดยรอบ

มติที่ประชุม ที่ประชุมรับทราบ และมีข้อเสนอแนะและคำถามเพิ่มเติมดังนี้

คำถาม-คำตอบ

- คุณวิฑูรย์ อยู่ทิม รองผู้อำนวยการ (สายงานปฏิบัติการ 3) การนิคมอุตสาหกรรมแห่งประเทศไทย : สอบถามเกี่ยวกับการติดตั้งหัวฉีดพ่นน้ำว่าได้ติดตั้งบริเวณใดบ้างภายในพื้นที่โรงไฟฟ้าบีแอลซีพี
- คุณนนท์ วรรณโกวิท (บริษัท ยูเออี จำกัด) : ชี้แจงว่าโครงการโรงไฟฟ้าบีแอลซีพีได้ติดตั้งหัวฉีดพ่นน้ำบริเวณลานกองถ่านหิน และลานกองถ่านหินชั่วคราว โดยนำน้ำที่ผ่านการกระบวนการบำบัดแล้วมาใช้ประโยชน์ในการฉีดพ่นน้ำในบริเวณดังกล่าว

#### 4) ผลการติดตามตรวจสอบจากคณะทำงานฯ ระหว่างเดือนมิถุนายน ถึง เดือนสิงหาคม พ.ศ. 2559

คณะทำงานฯ ไม่มีข้อเสนอแนะ หรือประเด็นให้แก้ไขเพิ่มเติม

**มติที่ประชุม** ที่ประชุมรับทราบ และมีข้อเสนอแนะดังนี้

- คุณวิฑูรย์ อยู่ทิม รองผู้ว่าการ (สายงานปฏิบัติการ 3) การนิคมอุตสาหกรรมแห่งประเทศไทย : ได้เสนอแนะว่า ในครั้งต่อไปให้บริษัทที่ปรึกษารวบรวมข้อเสนอแนะต่างๆ จากคณะทำงานฯ มานำเสนอในครั้งถัดไป

### 3.2 สรุปผลการดำเนินงานโรงไฟฟ้าและท่าเรือขนถ่ายถ่านหิน โรงไฟฟ้าบีแอลซีพี

คุณสินีนาฏ ชันระบัลลัง (บริษัท บีแอลซีพี เพาเวอร์ จำกัด) : ได้สรุปผลการดำเนินงานโรงไฟฟ้าและท่าเรือขนถ่ายถ่านหิน ของโรงไฟฟ้าบีแอลซีพี ในช่วงระหว่างเดือนมิถุนายน ถึงเดือนสิงหาคม พ.ศ. 2559 โดยมีรายละเอียดดังนี้

#### 3.2.1 รายงานการเทียบท่าของเรือบรรทุกถ่านหิน

ช่วงเวลาเทียบท่า	จำนวนถ่านหิน (ตัน)	แหล่งถ่าน	ปริมาณก้ำมะถัน (%)
3-7 มิถุนายน พ.ศ. 2559	155,984	Hunter Valley	0.44
16-20 มิถุนายน พ.ศ. 2559	155,254	Hunter Valley	0.41
28 มิถุนายน-1 กรกฎาคม พ.ศ. 2559	145,334	Bee Creek	0.31
16-20 กรกฎาคม พ.ศ. 2559	148,076	Hunter Valley	0.50
รวม		<b>604,648 ตัน</b>	

#### 3.2.2 สรุปปริมาณก้ำมะถันที่เป็นองค์ประกอบในถ่านหิน ประจำปี พ.ศ. 2558

สรุปปริมาณก้ำมะถัน	ค่าเฉลี่ย	ค่าสูงสุด
ณ สิ้นเดือนธันวาคม พ.ศ.2558	0.40	0.61 %
ข้อกำหนด EIA	เฉลี่ยต่อปี $\leq 0.45$ %	สูงสุดต่อเที่ยว $\leq 0.70$ %

#### 3.2.3 สรุปปริมาณก้ำมะถันที่เป็นองค์ประกอบในถ่านหิน ประจำปี พ.ศ. 2559

สรุปปริมาณก้ำมะถัน	ค่าเฉลี่ย	ค่าสูงสุด
ณ สิ้นเดือนสิงหาคม พ.ศ.2559	0.41	0.50
ข้อกำหนด EIA	เฉลี่ยต่อปี $\leq 0.45$ %	สูงสุดต่อเที่ยว $\leq 0.70$ %

#### 3.2.4 ข้อมูลการผลิตกระแสไฟฟ้าของโรงไฟฟ้าหน่วยผลิตที่ 1 และ 2 เดือนมิถุนายน – เดือนสิงหาคม พ.ศ. 2559

หัวข้อ	หน่วยผลิตที่ 1			
	มิ.ย.	ก.ค.	ส.ค.	รวม
ปริมาณไฟฟ้าที่ผลิตได้สุทธิ (MWh-net)	483,052	353,600	409,578	<b>1,246,230</b>
ปริมาณการใช้ถ่านหิน (ตัน)	182,489	132,041	151,527	<b>466,057</b>



หัวข้อ	หน่วยผลิตที่ 2			
	มิ.ย.	ก.ค.	ส.ค.	รวม
ปริมาณไฟฟ้าที่ผลิตได้สุทธิ (MWh-net)	402,504	270,141	479,093	<b>1,151,738</b>
ปริมาณการใช้ถ่านหิน (ตัน)	151,566	100,590	178,173	<b>430,329</b>

### 3.2.5 ข้อมูลปริมาณถ่านล่อยและถ่านห้กที่ส่งออกเดือนมิถุนายน – เดือนสิงหาคม พ.ศ. 2559

หัวข้อ	ประจำเดือน			
	มิ.ย.	ก.ค.	ส.ค.	รวม
ปริมาณถ่านล่อยที่ส่งออก (ตัน)	44,621.32	33,967.46	46,916.96	<b>125,505.74</b>
ปริมาณถ่านห้กที่ส่งออก (ตัน)	6,296.27	4,626.51	5,973.69	<b>16,896.47</b>

### 3.2.6 ข้อมูลคุณภาพอากาศที่ระบายออกจากปล่องจากโรงไฟฟ้าหน่วยการผลิตที่ 1 และ 2

#### ประจำเดือนมิถุนายน ถึง เดือนสิงหาคม พ.ศ. 2559

- ปริมาณการระบายก๊าซซัลเฟอร์ไดออกไซด์ จากโรงไฟฟ้าบีแอลซีพี (ความเข้มข้นเฉลี่ย 1 ชั่วโมงสูงสุด) ประจำเดือนมิถุนายน ถึง เดือนสิงหาคม พ.ศ. 2559 ปริมาณการระบายก๊าซซัลเฟอร์ไดออกไซด์ของโรงไฟฟ้าอยู่ภายในมาตรฐาน EIA (กำหนดไม่เกิน 262 ส่วนในล้านส่วน)
- ปริมาณการระบายก๊าซไนโตรเจนไดออกไซด์ จากโรงไฟฟ้าบีแอลซีพี (ความเข้มข้นเฉลี่ย 1 ชั่วโมงสูงสุด) ประจำเดือนมิถุนายน ถึง เดือนสิงหาคม พ.ศ. 2559 ปริมาณการระบายก๊าซไนโตรเจนไดออกไซด์ของโรงไฟฟ้าอยู่ภายในมาตรฐาน EIA (กำหนดไม่เกิน 241 ส่วนในล้านส่วน)
- ปริมาณความทึบแสงที่ระบายออกจากปล่องโรงไฟฟ้าบีแอลซีพี (ร้อยละเฉลี่ย 1 ชั่วโมงสูงสุด) เดือนมิถุนายน ถึง เดือนสิงหาคม พ.ศ. 2559 มีค่าอยู่ในระดับปกติใกล้เคียงกับผลการติดตามตรวจสอบที่ผ่านมา
- ปริมาณฝุ่นละอองที่ระบายออกจากปล่องโรงไฟฟ้าบีแอลซีพี (เฉลี่ย 1 ชั่วโมงสูงสุด) ประจำเดือนมิถุนายน ถึง เดือนสิงหาคม พ.ศ. 2559 ปริมาณฝุ่นละอองที่ระบายออกจากปล่องโรงไฟฟ้าอยู่ภายในมาตรฐาน EIA (กำหนดไม่เกิน 43 มิลลิกรัมต่อลูกบาศก์เมตร)

### 3.2.7 ข้อมูลคุณภาพน้ำที่ระบายออกสู่ทะเลจากโรงไฟฟ้าหน่วยผลิตที่ 1 และ 2

#### ประจำเดือนมิถุนายน ถึง เดือนสิงหาคม พ.ศ. 2559

- อุณหภูมิเฉลี่ย 1 ชั่วโมง (สูงสุด) ของน้ำในคลองระบายน้ำหล่อเย็น ของโรงไฟฟ้าบีแอลซีพี ทั้ง 2 หน่วยการผลิต ประจำเดือนมิถุนายน ถึง เดือนสิงหาคม พ.ศ. 2559 มีค่าอยู่ในคุณภาพน้ำทิ้งจากโรงงานอุตสาหกรรม (กำหนดให้มีค่าไม่เกิน 40 องศาเซลเซียส)
- ความเป็นกรด-ด่างเฉลี่ย 1 ชั่วโมง (สูงสุด-ต่ำสุด) ของน้ำในคลองส่งน้ำหล่อเย็นของโรงไฟฟ้าบีแอลซีพี ประจำเดือนมิถุนายน ถึง เดือนสิงหาคม พ.ศ. 2559 ค่าอยู่ในมาตรฐานคุณภาพน้ำทิ้งจากโรงงานอุตสาหกรรม (กำหนดให้มีค่าอยู่ระหว่าง 5.5-9.0 องศาเซลเซียส)
- คลอรีนคงเหลือเฉลี่ย 1 ชั่วโมง (สูงสุด) ของน้ำในคลองส่งน้ำหล่อเย็นของโรงไฟฟ้าบีแอลซีพีประจำเดือนมิถุนายน ถึง เดือนสิงหาคม พ.ศ. 2559 มีค่าอยู่ในมาตรฐานคุณภาพน้ำทิ้งจากโรงงานอุตสาหกรรม (กำหนดให้มีค่าได้ไม่เกิน 1.0 มิลลิกรัมต่อลิตร)

### 3.2.8 ข้อมูลการตรวจติดตามคุณภาพอากาศในบรรยากาศโดยทั่วไปบริเวณพื้นที่มาบตาพุด

ประจำเดือนมิถุนายน ถึง เดือนสิงหาคม พ.ศ. 2559

- ความเข้มข้นเฉลี่ย 24 ชั่วโมงของฝุ่นละอองรวม (TSP) ในบรรยากาศโดยทั่วไปบริเวณพื้นที่มาบตาพุดทั้ง 4 สถานี ประจำเดือนมิถุนายน ถึง เดือนสิงหาคม พ.ศ. 2559 มีค่าอยู่ในมาตรฐานคุณภาพอากาศในบรรยากาศทั่วไป (กำหนดไว้ไม่เกิน 330 ไมโครกรัมต่อลูกบาศก์เมตร)
- ฝุ่นละอองขนาดไม่เกิน 10 ไมครอนเฉลี่ย 24 ชั่วโมง บริเวณสถานีติดตามตรวจสอบคุณภาพอากาศทั้ง 4 สถานี ประจำเดือนมิถุนายน ถึง เดือนสิงหาคม พ.ศ. 2559 ในระหว่างเดือนดังกล่าวพบว่ามีค่าอยู่ในมาตรฐานคุณภาพอากาศในบรรยากาศทั่วไป (กำหนดไว้ไม่เกิน 120 ไมโครกรัมต่อลูกบาศก์เมตร)
- ความเข้มข้นเฉลี่ย 1 ชั่วโมง (สูงสุด) ของก๊าซซัลเฟอร์ไดออกไซด์ ในบรรยากาศโดยทั่วไปบริเวณพื้นที่มาบตาพุด ประจำเดือนมิถุนายน ถึง เดือนสิงหาคม พ.ศ. 2559 มีค่าอยู่ในมาตรฐานคุณภาพอากาศในบรรยากาศทั่วไป ที่ (กำหนดไว้ไม่เกิน 300 ส่วนในพันล้านส่วน)
- ความเข้มข้นเฉลี่ย 1 ชั่วโมง (สูงสุด) ของก๊าซไนโตรเจนไดออกไซด์ ในบรรยากาศโดยทั่วไปบริเวณพื้นที่มาบตาพุด ประจำเดือนมิถุนายน ถึง เดือนสิงหาคม พ.ศ. 2559 มีค่าอยู่ในมาตรฐานคุณภาพอากาศในบรรยากาศทั่วไป (กำหนดไว้ไม่เกิน 170 ส่วนในพันล้านส่วน)

**มติที่ประชุม** ที่ประชุมรับทราบ และมีข้อเสนอแนะและคำถามเพิ่มเติมดังนี้

- คุณวิฑูรย์ อยู่ทิม รองผู้ว่าการ (สายงานปฏิบัติการ 3) การนิคมอุตสาหกรรมแห่งประเทศไทย : สอบถามเกี่ยวกับจุดติดตามตรวจสอบคุณภาพอากาศในบรรยากาศ จำนวน 4 สถานี ได้แก่ บริเวณวัดตากวน ซอยเทอดไทย มุสลิม ริมรั้วบ้านพนักงาน ปตท. และวัดมาบชลุต ซึ่งสังเกตได้ว่าส่วนใหญ่เป็นจุดติดตามตรวจสอบเดียวกันกับโครงการอื่นๆ จึงขอสอบถามไปยังผู้แทนสำนักงานนโยบายและแผนทรัพยากรธรรมชาติและสิ่งแวดล้อม (สผ.) หรือหน่วยงานที่เกี่ยวข้อง ว่าสามารถนำข้อมูลผลการติดตามตรวจสอบคุณภาพสิ่งแวดล้อมจากสถานีตรวจวัดที่เป็นจุดเดียวกันนั้น มาใช้ร่วมกันได้หรือไม่
- คุณตุลาพร อนันต์นาวินุสรณ์ (สำนักงานสิ่งแวดล้อมภาค 13 ชลบุรี) : คุณตุลาพร อนันต์นาวินุสรณ์ (สำนักงานสิ่งแวดล้อมภาค 13 ชลบุรี) : ชี้แจงว่าหากโครงการใดมีความประสงค์ที่จะใช้ผลการติดตามตรวจสอบคุณภาพสิ่งแวดล้อมร่วมกับสถานีตรวจวัดอื่นๆ จะต้องมีการทำหนังสือแจ้งไปยัง สผ. เพื่อพิจารณาอนุมัติก่อน
- คุณณลินี กาญจนามัย (ผู้อำนวยการสำนักงานท่าเรืออุตสาหกรรมมาบตาพุด) : ชี้แจงว่าเคยมีการสอบถามไปยัง สผ. เกี่ยวกับประเด็นดังกล่าวแล้ว โดย สผ. ได้ชี้แจงว่าข้อมูลผลการติดตามตรวจสอบคุณภาพสิ่งแวดล้อมนั้น จะต้องเป็นผลการติดตามตรวจสอบของสถานีตรวจวัดของแต่ละโครงการ
- คุณตุลาพร อนันต์นาวินุสรณ์ (สำนักงานสิ่งแวดล้อมภาค 13 ชลบุรี) : สอบถามว่าข้อมูลผลการติดตามตรวจสอบคุณภาพอากาศในบรรยากาศ ทั้ง 4 สถานี เป็นการติดตามตรวจสอบแบบต่อเนื่องหรือไม่
- คุณสินีนารถ ชันชะบัลลัง (บริษัท บีแอลซีพี เพาเวอร์ จำกัด) : ชี้แจงว่าการติดตามตรวจสอบคุณภาพอากาศในบรรยากาศทั้ง 4 สถานี เป็นการติดตามตรวจสอบอย่างต่อเนื่อง และผลการติดตามตรวจสอบทั้งหมดจะออนไลน์มาที่ศูนย์เฝ้าระวังและควบคุมสิ่งแวดล้อม (EMCC), กรมควบคุมมลพิษ โดยเครื่องติดตามตรวจสอบคุณภาพอากาศอัตโนมัติ (ระบบ AQMs) จะตั้งอยู่ในพื้นที่ชุมชน สำหรับข้อมูลทิศทางลมทั้ง 3 เดือน ที่นำเสนอ นั้น เป็นผลที่ติดตามตรวจสอบที่ได้จากระบบ AQMS เช่นเดียวกัน
- คุณตุลาพร อนันต์นาวินุสรณ์ (สำนักงานสิ่งแวดล้อมภาค 13 ชลบุรี) : เสนอแนะว่าหากในกรณีที่ผลการติดตามตรวจสอบมีค่าเปลี่ยนแปลงไปหรือมีค่าสูงขึ้นอย่างเห็นได้ชัด ขอให้ใส่หมายเหตุกิจกรรมในช่วงเวลาดังกล่าวด้วย และได้สอบถามเกี่ยวกับผลการติดตามตรวจสอบปริมาณฝุ่นละอองรวม (TSP) และฝุ่นละอองขนาดไม่เกิน 10 ไมครอน (PM<sub>10</sub>) บริเวณสถานีบ้านตากวน เมื่อวันที่ 29 สิงหาคม พ.ศ. 2559 ซึ่งพบว่ามีค่าสูงมากกว่าสถานีอื่นๆ จึงต้องการทราบว่าจะเกิดจากสาเหตุใด

- คุณสินีนาฏ ชันระบัลลัง (บริษัท บีแอลซีพี เพาเวอร์ จำกัด) : ชี้แจงว่าผลการติดตามตรวจสอบปริมาณฝุ่นละอองรวม (TSP) และฝุ่นละอองขนาดเล็กไม่เกิน 10 ไมครอน (PM<sub>10</sub>) บริเวณสถานีบ้านตากวน เมื่อวันที่ 29 สิงหาคม พ.ศ. 2559 ที่พบว่ามีความสูงกว่าปกตินั้น มีสาเหตุมาจากอุปกรณ์ติดตามตรวจสอบเกิดขัดข้องชั่วคราว โดยบริษัทฯ ได้ดำเนินการตรวจสอบกับหน่วยงานที่ดูแลระบบทันที อีกทั้งโครงการยังได้เร่งตรวจสอบผลของสารเจือปนในอากาศที่ระบายออกจากโรงไฟฟ้า โดยระบบ CEMs ในช่วงเวลาเดียวกัน พบว่าผลการติดตามตรวจสอบมีค่าปกติ
- คุณตุลาพร อนันต์นาวิสูตรณ์ (สำนักงานสิ่งแวดล้อมภาค 13 ชลบุรี) : สอบถามเกี่ยวกับข้อมูลการจัดการขยะภายในพื้นที่โครงการว่ามีขยะประเภทใดบ้าง และมีการจัดการอย่างไร
- คุณสินีนาฏ ชันระบัลลัง (บริษัท บีแอลซีพี เพาเวอร์ จำกัด) : ชี้แจงข้อมูลปริมาณวัสดุไม้ใช้แล้วที่นำออกนอกโรงงานประจำเดือนมิถุนายน ถึง เดือนสิงหาคม พ.ศ. 2559 โดยแบ่งประเภทของของเสียออกเป็นของเสียไม่อันตราย เช่น เศษเหล็ก เศษไม้ กากตะกอนน้ำเสีย (Dry Sludge) เป็นต้น และของเสียที่เป็นอันตราย เช่น น้ำมันหล่อลื่นที่ใช้แล้ว เป็นต้น สำหรับขยะจำพวกเศษเหล็ก เศษไม้ ผู้รับดำเนินการคือ ส. โชคชัยรวมเศษ ส่วนขยะอันตรายอื่นๆ ผู้รับดำเนินการคือ บริษัท เบตเตอร์ เวิลด์ กรีน จำกัด ตั้งอยู่ที่จังหวัดสระบุรี และบริษัท เอ็นไวรอนเมนทอล รีคอฟเวอรี จำกัด ตั้งอยู่ที่จังหวัดชลบุรี
- คุณวิฑูรย์ อยู่ทิม รองผู้ว่าการ (สายงานปฏิบัติการ 3) การนิคมอุตสาหกรรมแห่งประเทศไทย : สอบถามเกี่ยวกับกรขออนุญาตินำสิ่งปฏิกูลหรือวัสดุที่ไม่ใช้แล้วออกนอกโรงงาน มีรอบในการขออนุญาติอย่างไร
- คุณสินีนาฏ ชันระบัลลัง (บริษัท บีแอลซีพี เพาเวอร์ จำกัด) : ชี้แจงว่ารอบในการขออนุญาตินำสิ่งปฏิกูลหรือวัสดุที่ไม่ใช้แล้วออกนอกโรงงาน ของโครงการคือเดือนมิถุนายนของปีปัจจุบัน และสิ้นสุดในเดือนมิถุนายนของปีถัดไป
- คุณวิฑูรย์ อยู่ทิม รองผู้ว่าการ (สายงานปฏิบัติการ 3) การนิคมอุตสาหกรรมแห่งประเทศไทย : สอบถามว่าโรงไฟฟ้าบีแอลซีพีเคยติดตามประเมินผลการดำเนินงานของผู้รับเหมากำจัดของเสียบ้างหรือไม่ และเคยมีการตรวจสอบเส้นทางการขนส่งของบริษัทผู้รับเหมากำจัดหรือไม่
- คุณสินีนาฏ ชันระบัลลัง (บริษัท บีแอลซีพี เพาเวอร์ จำกัด) : ชี้แจงว่าโครงการกำหนดให้มีการตรวจประเมินผลผู้รับเหมากำจัดของเสียเป็นประจำทุก 2 ปี โดยมีการเข้าเยี่ยมชมพื้นที่ การตรวจสอบเอกสารต่างๆ เช่น ใบอนุญาติ เป็นต้น สำหรับการตรวจติดตามเส้นทางการขนส่งของผู้รับเหมา โครงการได้ขอข้อมูล GPS จากบริษัทผู้รับเหมากำจัดของเสีย โดยใช้ระยะเวลา 5-7 วัน ในการรับข้อมูลจากผู้รับเหมา
- คุณตุลาพร อนันต์นาวิสูตรณ์ (สำนักงานสิ่งแวดล้อมภาค 13 ชลบุรี) : ได้เสนอแนะเพิ่มเติมว่าในการนำเสนอครั้งถัดไปขอให้มีการนำเสนอข้อมูลของเสียที่เกิดขึ้นในโครงการให้ชัดเจน รวมทั้งแสดงข้อมูลเกี่ยวกับการนำเข้าหนัก/ถ่าลอย ไปใช้ประโยชน์ในด้านอื่นๆ และให้นำภาพแสดงกิจกรรมการตรวจติดตามและประเมินผลของผู้รับเหมากำจัดของเสีย มานำเสนอครั้งถัดไป
- คุณนรรตน์ รอดประเสริฐ (สำนักงานท่าเรืออุตสาหกรรมมาบตาพุด) : ชี้แจงเพิ่มเติมว่า ในส่วนของสำนักงานท่าเรืออุตสาหกรรมมาบตาพุด (สทร.) ได้มีมาตรการกำกับในเรื่องการขนส่งของเสียและวัสดุที่ไม่ใช้แล้วออกนอกพื้นที่โรงงานเช่นกัน โดยกำหนดให้ผู้ประกอบการจะต้องจัดส่งรายงานปริมาณการขนส่งของเสียและรายงานเส้นทางการขนส่งเป็นประจำทุกเดือน และทาง สทร. ได้รับความร่วมมือเป็นอย่างดีจากผู้ประกอบการ เช่น โรงไฟฟ้าบีแอลซีพี เป็นต้น

## วาระที่ 4 เรื่องอื่นๆ

### 4.1 เรื่องแจ้งเพื่อทราบ โดยคุณวีระพล พวงพิทยาวุฒิ ผู้อำนวยการสายงานองค์กรสัมพันธ์ (บริษัท บีแอลซีพี เพาเวอร์ จำกัด)

#### 4.1.1 โครงการที่เกี่ยวกับการลดก๊าซเรือนกระจก

โรงไฟฟ้าบีแอลซีพีได้จัดให้มีโครงการที่เกี่ยวกับการลดก๊าซเรือนกระจก ประกอบด้วย 3 โครงการ ดังนี้

- กิจกรรมป่าชุมชนบ้านศาลเจ้าผ่านโครงการ “ร้อยดวงใจ ร่วมใจลดโลกร้อน” ประจำปี 2559
- โครงการสนับสนุนกิจกรรมลดก๊าซเรือนกระจก (Low Emission Support Scheme : LESS) โดยผ่านโครงการ “บีแอลซีพี ช่วยเปลี่ยนหลอดไฟ ลดใช้พลังงาน ลดโลกร้อน”

- โครงการคาร์บอนฟุตพริ้นท์ขององค์กร Carbon Footprint for Organization (CFO) ร่วมกับสภาอุตสาหกรรมแห่งประเทศไทยและองค์การบริหารก๊าซเรือนกระจก (มหาชน)

ซึ่งโรงไฟฟ้าบีแอลซีพีเข้ารับมอบประกาศเกียรติทั้ง 3 โครงการ โดย พลเอก สุรศักดิ์ กาญจนรัตน์ รัฐมนตรีว่าการกระทรวงทรัพยากรธรรมชาติและสิ่งแวดล้อม ในงาน “ร้อยดวงใจ ร่วมใจลดโลกร้อน” ณ ศูนย์ประชุมแห่งชาติสิริกิติ์ กรุงเทพมหานคร เมื่อวันที่ 19 กันยายน พ.ศ. 2559 ที่ผ่านมา

**มติที่ประชุม** ที่ประชุมรับทราบ

#### 4.1.2 กิจกรรมด้าน CSR และงานชุมชนสัมพันธ์

กิจกรรมด้านมวลชนของโรงไฟฟ้าบีแอลซีพี มีรายละเอียดดังนี้

1. กิจกรรม/โครงการเผยแพร่ข้อมูลข่าวสาร
2. กิจกรรม/โครงการสร้างอาชีพและรายได้แก่ชุมชน
3. กิจกรรม/โครงการพัฒนาสังคม สิ่งแวดล้อม และส่งเสริมวัฒนธรรมชุมชนอย่างยั่งยืน ซึ่งเป็นโครงการที่ดำเนินการอย่างต่อเนื่อง
4. กิจกรรม/โครงการที่ร่วมกับสมาคมเพื่อนชุมชน

#### 1. กิจกรรมโครงการเผยแพร่ข้อมูลข่าวสาร

การเยี่ยมชมโรงไฟฟ้าบีแอลซีพี

ลำดับที่	เดือน / จำนวนครั้ง (ปี พ.ศ. 2559)	จำนวนรวม (คน)
1	มิถุนายน จำนวน 4 ครั้ง	370
2	กรกฎาคม จำนวน 7 ครั้ง	425
3	สิงหาคม จำนวน 17 ครั้ง	1,415
4	กันยายน จำนวน 5 ครั้ง	455
รวมจำนวน		<b>2,665</b>

สรุป: ตั้งแต่เดือนธันวาคม พ.ศ. 2544 ถึงปัจจุบัน (ปีที่ 15) รวมจำนวนผู้เข้าเยี่ยมชม 102,905 คน

ซึ่งมี 3 หัวข้อหลักที่คณะเยี่ยมชมให้ความสนใจในช่วงระหว่างเดือนกรกฎาคม ถึงเดือนกันยายน พ.ศ. 2559

ประกอบไปด้วย

- ความปลอดภัยในสถานประกอบการและอาชีวอนามัยของโรงไฟฟ้าบีแอลซีพี
- กระบวนการผลิตกระแสไฟฟ้าโดยใช้ถ่านหินเป็นเชื้อเพลิง
- การพัฒนาชุมชนโดยรอบโรงไฟฟ้าและกองทุนพัฒนาไฟฟ้า

#### 2. กิจกรรมโครงการสร้างอาชีพและรายได้แก่ชุมชน

##### 2.1 โครงการเกษตรอินทรีย์ ตามวิถีพอเพียง

ได้ดำเนินการพื้นที่การเกษตรบริเวณพื้นที่ชุมชนเขาไผ่ ชุมชนโชคหิน 2 และ ชุมชนโชคหินมิตรภาพ โดยมีค่ายคนเคียงดินเป็นที่ปรึกษาของโครงการ ระยะเวลาในการดำเนินงานของโครงการ คือวันที่ 9 พฤษภาคม พ.ศ. 2559 ถึง วันที่ 9 พฤศจิกายน พ.ศ. 2561 ปัจจุบันกิจกรรมที่ได้ดำเนินการไปแล้วประกอบด้วย

- การรวบรวมเอกสารข้อมูล การปลูกพืชผลไม้ และสิ่งที่ต้องปรับปรุงแต่ละแปลง เพื่อยื่นขอการรับรองมาตรฐานเกษตรอินทรีย์ ฝึกอบรมการใช้ผลผลิตในสวน ทำจุลินทรีย์ไล่แมลง
- ฝึกอบรมการปลูกพืชสมุนไพร ปลูกพืชหลายชนิดที่พึ่งพากันและกัน

## 2.2 การนำส่งภาษีมูลค่าเพิ่ม และภาษีหัก ณ ที่จ่าย

โรงไฟฟ้าบีแอลซีพีคืนภาษีผู้ท้องถิ่น นำส่งภาษีมูลค่าเพิ่มตั้งแต่เดือนตุลาคม พ.ศ. 2549 ถึง กรกฎาคม พ.ศ. 2559 รวมเป็นเงินทั้งสิ้น 7,314,486,682.65 บาท และนำส่งภาษีหัก ณ ที่จ่ายกลับคืนผู้ท้องถิ่น ในเดือนมิถุนายน พ.ศ. 2559 เป็นจำนวนเงินทั้งสิ้น 624,665.66 บาท และในเดือนกรกฎาคม พ.ศ. 2559 เป็นจำนวนเงินทั้งสิ้น 1,122,423.55 บาท ตั้งแต่เดือนมีนาคม พ.ศ. 2549 ถึง เดือนกรกฎาคม พ.ศ. 2559 บริษัทฯ นำส่งเงินภาษี รวมเป็นเงินทั้งสิ้น 771,765,855.43 บาท

## 2.3 โครงการอิฐบล็อกผสมเก้าอี้ถ่านหิน

ดำเนินการโดยชุมชนตากวน-อ่าวประตู และชุมชนเขาไผ่ รายได้จากการผลิตอิฐบล็อกผสมเก้าอี้ถ่านหิน เดือนกรกฎาคม ถึงเดือน กันยายน พ.ศ. 2559 ไม่มีการผลิต

## 3. กิจกรรม/โครงการพัฒนาสังคม สิ่งแวดล้อม และส่งเสริมวัฒนธรรมชุมชนอย่างยั่งยืน ซึ่งเป็นโครงการที่ดำเนินการอย่างต่อเนื่อง

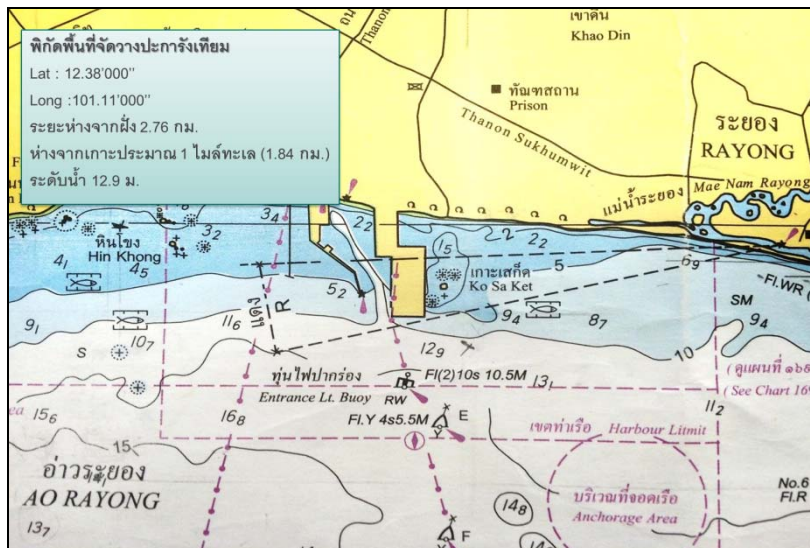
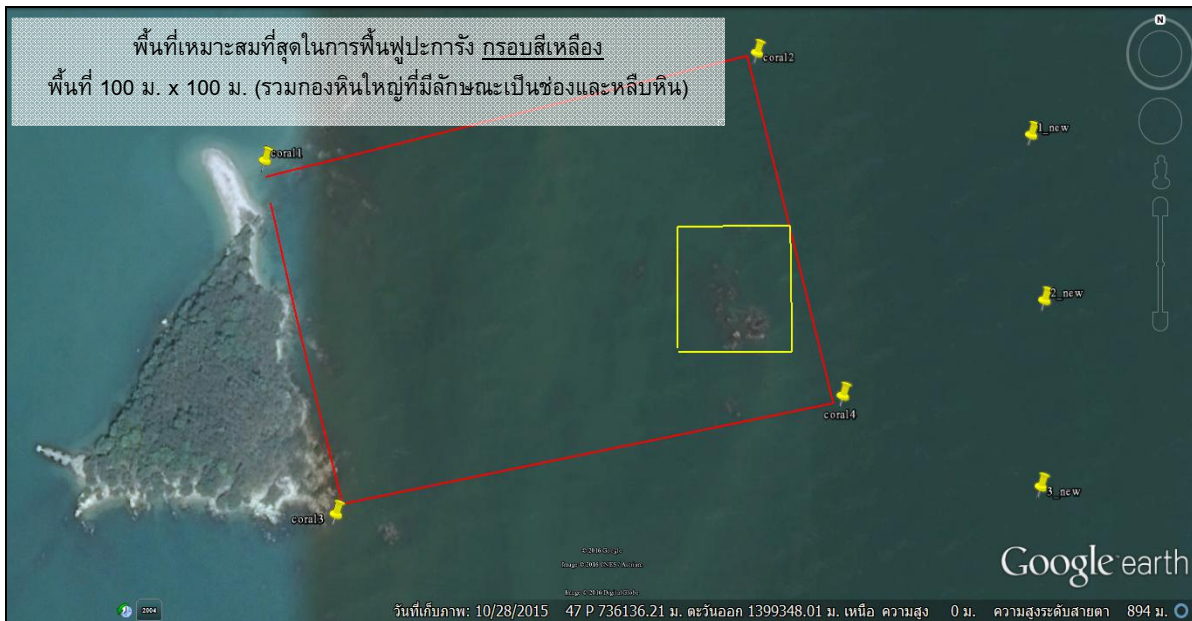
3.1 กิจกรรมด้านการพัฒนาสังคม สิ่งแวดล้อม และส่งเสริมวัฒนธรรมชุมชน ที่ทางโรงไฟฟ้าบีแอลซีพีดำเนินการมาอย่างต่อเนื่อง ยกตัวอย่างเช่น

- มิถุนายน พ.ศ. 2559 – BLCP GLOW Group และ EGCO Group ร่วมเป็นเจ้าภาพ “ทอดผ้าป่าสามัคคี” ประจำปี 2559 (ต่อเนื่องเป็นปีที่ 12) ณ วัดมาบตาพุด จังหวัดระยอง
- กรกฎาคม พ.ศ. 2559 – BLCP GLOW Group และ EGCO Group ร่วมเป็นเจ้าภาพ “ทอดผ้าป่าสามัคคี” ประจำปี 2559 (ต่อเนื่องเป็นปีที่ 12) ณ วัดกรอกยายชา จังหวัดระยอง
- สิงหาคม พ.ศ. 2559 – BLCP GLOW Group และ EGCO Group ร่วมเป็นเจ้าภาพ “ทอดผ้าป่าสามัคคี” ประจำปี 2559 (ต่อเนื่องเป็นปีที่ 12) ณ วัดตากวน จังหวัดระยอง
- กันยายน 2559 – BLCP GLOW Group และ EGCO Group ร่วมเป็นเจ้าภาพ ทอดผ้าป่าสามัคคี” ประจำปี 2559 (ต่อเนื่องเป็นปีที่ 12) ณ วัดหนองแพบ จังหวัดระยอง
- 12 กรกฎาคม พ.ศ. 2559 – ร่วมกิจกรรมโครงการภาครัฐ “Big Cleaning Day” ณ หาดสุขชาติ
- 15 กรกฎาคม พ.ศ. 59 – ร่วมกิจกรรม “แห่เทียนพรรษา ประจำปี 2559” จัดโดย การนิคมอุตสาหกรรมแห่งประเทศไทย (กนอ.) และชุมชนมาบชลูด ณ วัดมาบชลูด
- 5 สิงหาคม พ.ศ. 2559 – ร่วมกิจกรรม “ปล่อยพันธุ์สัตว์น้ำเฉลิมพระเกียรติ” (ต่อเนื่องเป็นปีที่ 14) ณ กลุ่มประมงเรือเล็กตากวน-อ่าวประตู

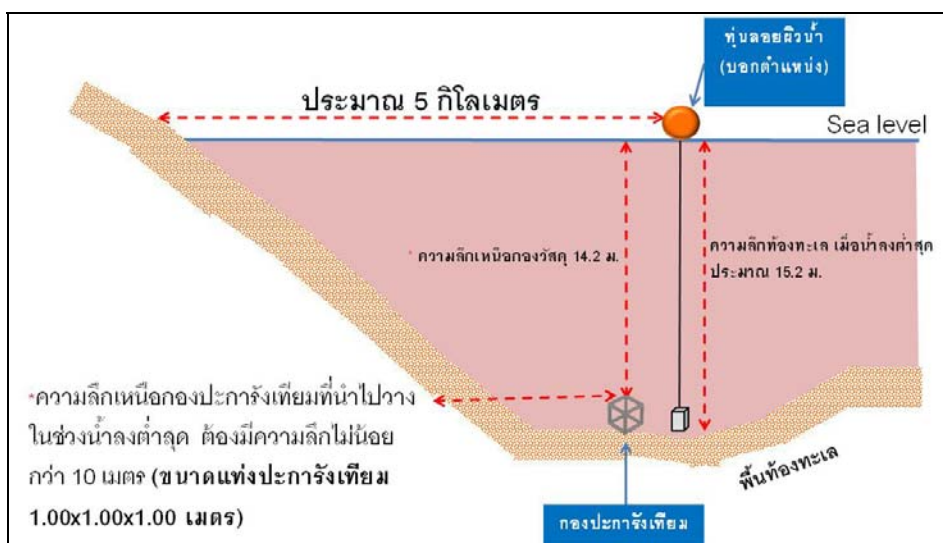
## 3.2 โครงการฟื้นฟูระบบนิเวศทางทะเล บริเวณเกาะสะเก็ด

โครงการได้จัดให้มีการรับฟังความคิดเห็นครั้งที่ 1 ของประชาชน กลุ่มประมงที่อาศัยอยู่โดยรอบพื้นที่โครงการ และหน่วยงานราชการที่เกี่ยวข้อง ในวันที่ 4 กรกฎาคม พ.ศ. 2559 ณ โรงแรมโกลเด้น ซิตี้ จังหวัดระยอง นำโดยสำนักงานบริหารจัดการทรัพยากรทางทะเลและชายฝั่งที่ 1 จังหวัดระยอง ร่วมกับโรงไฟฟ้าบีแอลซีพี

หัวข้อในการประชุมประกอบด้วย 1) การจัดทำแปลงอนุบาลปะการัง และการพัฒนาศักยภาพบุคลากรและการมีส่วนร่วมของชุมชน 2) การทิ้งปะการังเทียม พื้นที่ในการวางปะการังเทียมบริเวณเกาะสะเก็ด ซึ่งไม่กีดขวางการเดินเรือ และรูปแบบปะการังเทียม ซึ่งมติที่ประชุมเห็นด้วยในทุกหัวข้อ



แผนที่บริเวณเกาะสะเก็ด



รูปแบบการทิ้งวางปะการังเทียม

สำหรับแพนบูทการร้งตอนนี้อยู่ระหว่างการก่อสร้างแพนบูทการร้ง และในช่วงเดือนตุลาคม พ.ศ. 2559 จะนำสมาชิกทั้ง 10 คน (จากการคัดเลือกคุณสมบัติ) เข้าฝึกอบรมและศึกษาดูงานเป็นเวลา 2 วัน 1 คืน ณ สถานีวิจัยวิทยาศาสตร์ (เกาะสีชัง) จังหวัดชลบุรี

- คุณณลินี กาญจนามัย (ผู้อำนวยการสำนักงานท่าเรืออุตสาหกรรมมาบตาพุด) : สอบถามว่าได้เคยมีการศึกษาเกี่ยวกับอัตราการรอดชีวิตของการปลูกปะการังบ้างหรือไม่
- คุณวีระพล พวงพิทยาวุฒิ (บริษัท บีแอลซีพี เพาเวอร์ จำกัด) : ชี้แจงว่าในอนาคตโครงการจะจัดให้มีแผนการสำรวจเพื่อดูแลรักษาปะการังที่ได้ปลูกไว้

### 3.3 โครงการ “เปลี่ยนหลอดไฟ ลดใช้พลังงาน ลดโลกร้อน” (Changing Light bulbs Project)”

โรงไฟฟ้าบีแอลซีพีได้จัดกิจกรรมการเปลี่ยนหลอดไฟให้กับโรงเรียนที่เข้าร่วมโครงการ ประกอบด้วย

- โรงเรียนวัดกะแสด อำเภอแกลง จังหวัดระยอง
- โรงเรียนบ้านหนองไทร อำเภอแกลง จังหวัดระยอง
- โรงเรียนบ้านท่าลำบิต อำเภอแกลง จังหวัดระยอง
- โรงเรียนวัดบ้านนา อำเภอแกลง จังหวัดระยอง

## 4. ความคืบหน้ากิจกรรม/โครงการที่โรงไฟฟ้าบีแอลซีพี ร่วมกับสมาคมเพื่อนชุมชน ยกตัวอย่างเช่น

สมาคมเพื่อนชุมชนได้จัดกิจกรรม “ปฐมนิเทศและสัมมนาบุคลากรสาธารณสุข ทูบพยาบาลเพื่อนชุมชน รุ่นที่ 2” (51 คน) ระหว่างวันที่ 30 มิถุนายน ถึงวันที่ 1 กรกฎาคม พ.ศ. 2559 เพื่อส่งมอบพยาบาลวิชาชีพที่จบการศึกษา เข้าปฏิบัติงานในโรงพยาบาลของรัฐ จังหวัดระยอง ไปทำประโยชน์ให้กับชาวยอง โดยทุนของเพื่อนชุมชนต่อไป

### 4.2 เรื่องอื่นๆ

คุณวิฑูรย์ อยู่ทิม รองผู้จัดการ (สายงานปฏิบัติการ 3) การนิคมอุตสาหกรรมแห่งประเทศไทย ได้มีการแจ้งเพื่อทราบเกี่ยวกับการปรับเปลี่ยนคณะกรรมการกำกับฯ ของโรงไฟฟ้าบีแอลซีพี เพื่อให้สอดคล้องกับหน่วยงานต่างๆ ในพื้นที่ท่าเรืออุตสาหกรรมมาบตาพุด

คุณสินีนาฏ ชันระบัลลัง (บริษัท บีแอลซีพี เพาเวอร์ จำกัด) แจ้งกำหนดการประชุมครั้งถัดไป จะจัดในช่วงเดือนธันวาคม พ.ศ. 2559

มติที่ประชุม ที่ประชุมรับทราบ

ปิดประชุมเวลา 16.15 น.

.....  
(ดร.จิราวรรณ จำปานิล)  
ผู้บันทึกรายงานการประชุม

.....  
(นายวิฑูรย์ อยู่ทิม)  
ผู้ตรวจรายงานการประชุม